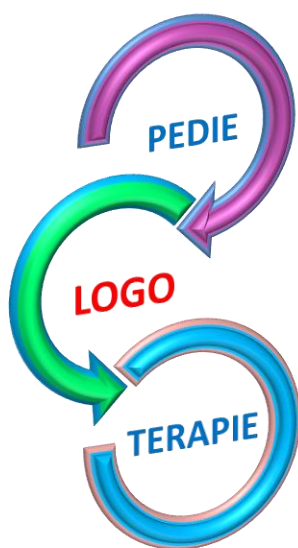




Logoterapia

Revista de logopedie a Centrului Logopedic Interșcolar Bacău
Centrul Județean de Resurse și Asistență Educațională Bacău
Anul VII, numărul 14, octombrie 2022





MINISTERUL EDUCAȚIEI



CENTRUL JUDEȚEAN DE RESURSE ȘI ASISTENȚĂ EDUCAȚIONALĂ BACĂU

Str. Oituz, Nr. 24, Loc. Bacău, Jud. Bacău, Cod Poștal 600266
Tel/Fax: 0234.557300, Web: www.cjrae-bacau.ro, E-mail: cjrae_bc@yahoo.com

CENTRUL LOGOPEDIC INTERȘCOLAR BACĂU

Logoterapia

Anul VII, numărul 14, octombrie 2022



EDITURA CASEI CORPULUI DIDACTIC BACĂU

2022

ISSN 2501-1774

ISSN-L 2501-1774

CUPRINS

Amalia Diaconu, <i>Soluții inovative de învățare pentru copiii cu cerințe educaționale speciale. Parteneriat C.J.R.A.E. Bacău - UNICEF România, în cadrul proiectului „România pentru fiecare copil”</i>	4
Andreia Chirica, <i>Casca Forbrain - instrument în terapia tulburărilor de limbaj și comunicare</i>	7
Nicolae Bălan, <i>Programul terapeutic de autoterapie a bâlbâielii al lui Malcolm Fraser</i>	11
Mihaela Gabriela Luncanu, <i>Utilizarea masajului în terapia logopedică</i>	18
Letiția-Mihaela Ghența, <i>Fișă de evaluare a elevului cu hipoacuzie</i>	21
Daniela Viorica Ionașcu, <i>Rolul psihomotricității în practica logopedică</i>	23
Mariana Silvia Barba, <i>Discriminarea vizuală</i>	27
Delia Georgiana Goga, Raluca-Maria Bordeeanu, <i>Plan de intervenție personalizat în tulburările asociate de limbaj</i>	30
Dana Niculina Burcă, <i>Mobilizarea orofacială vs. antrenarea motorie clasică a componentelor aparatului fonoarticular</i>	33
Andreea Tudor, <i>Trucuri logopedice pentru emiterea sunetului „R”</i>	37
Alexandra Năstac, <i>Mutismul selectiv</i>	39
Maria Hongu, <i>Implantul cohlear - Studiu de caz</i>	44
Elena Pughineanu, Maria Archip, <i>Studiu de caz - Terapia Snoezelen</i>	46
Alexandra Șchiopu, <i>Dezvoltarea laturii semantice a limbajului la copilul/adultul cu tulburări de procesare semantică</i>	49
Irina-Gabriela Stoicescu, <i>Comunicare prin joc și mișcare</i>	53
Beáta Nagy-Mezei, <i>Recenzie carte - „Învăț să scriu literele”</i>	56

**Soluții inovative de învățare pentru copiii cu cerințe educaționale speciale.
Parteneriat C.J.R.A.E. Bacău - UNICEF România, în cadrul proiectului
„România pentru fiecare copil”**

**profesor consilier școlar Amalia Diaconu
C.J.R.A.E. Bacău**

Școala incluzivă, școala care „se potrivește” fiecărui copil, este o școală care valorizează diferențele, care își restructurează permanent politicile, cultura și practicile educaționale, astfel încât nici un copil să nu fie lăsat în urmă și fiecare copil să-și poată dezvolta maxim propriul potențial, fiind prețuit pentru individualitatea și unicitatea sa. Este o școală care își propune și găsește soluții adecvate pentru a reduce barierele în învățare și participare pentru toți copiii și elevii, inclusiv pentru cei cu dizabilități și/sau cerințe educaționale speciale și care poate, astfel, contribui la ruperea ciclului intergenerațional de discriminare și sărăcie, cu care copiii cu dizabilități și/sau CES și familiile acestora se confruntă adesea.

În România, conform statisticilor UNICEF (<https://www.unicef.org/romania/ro/romania-pentru-fiecare-copil>), aproximativ 35% din cei 3,7 milioane de copii vin pe lume în familii aflate la risc de sărăcie sau excluziune socială, familii pentru care asigurarea accesului la un minim de resurse pentru educație, sănătate și dezvoltare armonioasă, este o provocare majoră. În acest context, Reprezentanța UNICEF în România a propus, prin proiectul „România pentru fiecare copil. Asigurarea incluziunii sociale – ruperea cercului vicios al excluziunii în cazul copiilor celor mai vulnerabili din România”, un model de intervenție și sprijin prin care se creează o plasă de siguranță la nivel local, pentru incluziunea socială a tuturor copiilor. Proiectul se derulează în județele Bacău și Brașov, în perioada iunie 2021 – decembrie 2023 și beneficiază de suport financiar prin Programul de Dezvoltare locală administrat de FRDS. Modelul de intervenție își propune să îmbunătățească disponibilitatea, accesul și calitatea serviciilor integrate (medicale, educaționale și sociale), prin activități care acoperă trei componente: Inițiativa Localități Prietene ale Copiilor, Centrele Comunitare Integrate și respectiv Educație Incluzivă de Calitate.

Centrul Județean de Resurse și Asistență Educațională Bacău a avut oportunitatea de a fi implicat, în calitate de partener, în programe și proiecte inițiate și coordonate de Reprezentanța UNICEF România, încă din 2015, o dată cu implementarea proiectului *Incluziune socială prin furnizarea de servicii integrate la nivel comunitar*. Proiectul a reușit să aducă schimbări semnificative în practicile curente din domeniul educației, asistenței sociale și sănătății în 45 de comunități rurale și urbane din județul Bacău. Oportunitatea oferită CJRAE de UNICEF România, prin toate intervențiile derulate în județul Bacău care au implicat profesorii logopezi, consilierii școlari, mediatorii școlari, au condus la schimbări de substanță, atât la nivel de structură cât și de proces și au adus plus valoare și calitate serviciilor educaționale oferite de instituție.



În prezent, corelat proiectului „România pentru fiecare copil”, CJRAE Bacău beneficiază de asistență tehnică și financiară din partea UNICEF România, pentru implementarea unor activități de testare a unor soluții inovative de învățare pentru copiii cu cerințe educaționale speciale (CES), achiziționare de echipamente și materiale didactice (dispozitive pentru terapie și educație specială, materiale și jocuri educative) și facilitarea accesului la servicii specializate pentru cei mai vulnerabili copii, cu accent pe copiii cu dizabilități și/sau cerințe educaționale speciale.

Cu sprijinul Reprezentanței UNICEF România, CJRAE va dezvolta sub umbrela acestui parteneriat, dar și după încheierea proiectului, activități adresate copiilor cu dizabilități și/sau CES, oferite de profesorii consilieri școlari, profesorii logopezi, specialiștii din cadrul SEOSP, valorificând categorii diverse de resurse puse la dispoziție în acest scop, respectiv:

- ✚ resurse didactice, utilizate în lucrul individualizat și pe grupe mici cu copii cu CES, în activitățile de învățare și în activități de consiliere și sprijin (nivel preșcolar – primar – gimnazial);
- ✚ resurse logopedice: dispozitive asistive, probe de evaluare pentru identificarea timpurie a dificultăților de vorbire, instrumente folosite în terapie logopedică, abonamente la platforme online de terapie logopedică;
- ✚ platforme și aplicații software de diagnostic/screening, pentru activitățile din SEOSP și din cabinetele școlare de asistență psihopedagogică.

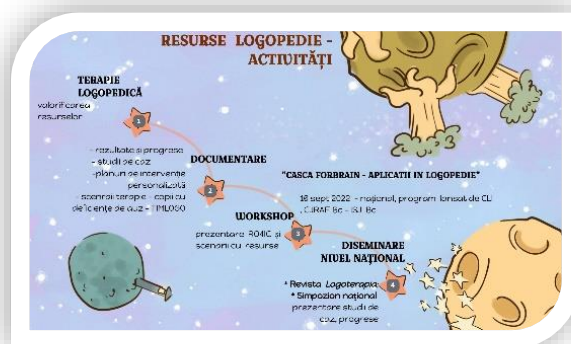


CJRAE va utiliza resursele achiziționate/puse la dispoziție de UNICEF, pentru a încuraja și promova activ includerea școlară a copiilor cu dizabilități/CES, prin intervenții pe mai multe paliere.

Pentru resursele didactice achiziționate (jocuri de stimulare senzorială, de dezvoltare cognitivă, emoțională) vor fi elaborate seturi de scenarii pentru activități de

consiliere de grup, incluse ulterior într-un Ghid de activități, pus la dispoziția consilierilor școlari și a cadrelor didactice care lucrează la clase cu elevi cu CES.

Resursele logopedice (dispozitive asistive – casca Forbrein, probe de evaluare – PEAFIC, instrumente folosite în terapie logopedică – kitul Z-vibe, abonamente la platforma online de terapie Timlogo) vor putea fi valorificate de profesorii logopezi în activitățile curente de diagnostic și terapie adresate copiilor logopați, iar aceste intervenții vor fi documentate și completate cu o serie de studii de caz, constituindu-se într-o resursă valorificată în întreaga rețea de specialiști, cu diseminarea experiențelor și a rezultatelor la nivel național.



Platformele și aplicațiile de diagnostic/screening (*Bateria de evaluare neuropsihologică la copii 3-12 ani NEPSY* și respectiv *Adaptive Behavior Assessment System™ - II ABAS*) vor fi valorificate de specialiștii din SEOSP în evaluarea funcțiilor neuropsihologice și diagnoza profilului de dezvoltare neuropsihologică a copiilor cu CES, în evaluarea adaptabilității, indiferent de tipul de dizabilitate, pentru recomandarea celui mai



protrivit sprijin educațional și terapeutic necesar, adaptat fiecărui copil și pentru o fundamentare științifică a intervenției remediale precoce.

De asemenea, resurse precum *Chestionarul de evaluare a copiilor (ECI-4)*, *Testul CONNERS*, *Scala de evaluare a tulburărilor din adolescență (APS-SF)* vor putea fi valorificate pentru identificarea riscului unor tulburări diverse la copii,

pentru evaluarea ADHD și a tulburărilor relaționale care apar în rândul copiilor și tinerilor, pentru identificarea adolescenților cu posibile vulnerabilități. Aplicarea acestor instrumente, documentarea rezultatelor obținute, propunerea unor programe de intervenție/scenarii de lucru pentru consiliere de grup și individuală vor constitui tot atâtea resurse de bune practici și sprijin real și punctual acordat copiilor cu CES integrați în învățământul de masă.

Toate aceste resurse și oportunități, oferite prin proiectul „România crește cu tine” coordonat de Reprezența UNICEF România, consolidează nu doar un model de intervenție incluziv, ci în egală măsură un model cultural bazat pe incluziune și pe respectul diversității, în comunitățile și în școlile noastre. Școala incluzivă, școala care „se potrivește” fiecărui copil este școala pe care o construim fiecare dintre noi, în fiecare zi, astfel încât nici un copil să nu fie lăsat în urmă și toți copiii, inclusiv cei mai vulnerabili, să aibă acces la o educație incluzivă de calitate.

Revista de logopedie a Centrului Logopedic Interșcolar Bacău, C.J.R.A.E. Bacău,
avizată de Inspectoratul Școlar al Județului Bacău (Nr. 240/ 12. 01. 2017)

Logoterapia

Anul VII, numărul 14, octombrie 2022

COLECTIVUL REDACȚIONAL

Coordonatori:

prof. dr. Droiman Oana
inspector școlar pentru Învățământ Special și Centre Logopedice, I.S.J. Bacău
prof. Aprodu Diana Ecaterina, director C.J.R.A.E. Bacău
prof. logoped Petrea Maria-Ramona, C.L.I. Bacău

Comitetul de redacție:

prof. logoped Adăscăliței Estera-Maria, C.L.I. Bacău
prof. logoped Chelariu Marinela, C.L.I. Buhuși
prof. logoped Chirica Andreia, C.L.I. Bacău
prof. logoped Coman Andra Cristiana, C.L.I. Moinești
prof. logoped Frigură Ana-Maria, C.L.I. Onești
prof. logoped Hongu Maria, C.L.I. Bacău
prof. logoped Marcu Elena, C.L.I. Bacău
prof. logoped Năstac Alexandra, C.L.I. Bacău
prof. logoped Parascan Iulia Andreea, C.L.I. Bacău
prof. logoped Paraschiv Emilia, C.L.I. Bacău
prof. logoped Pavăl Adriana, C.L.I. Onești
prof. logoped Purcaru Ioana-Dana, C.L.I. Comănești
prof. logoped Roșu Alina, C.L.I. Bacău
prof. logoped Stoicescu Irina-Gabriela, C.L.I. Târgu Ocna
prof. psihopedagog Șchiopu Alexandra, Ș.G. Specială „Maria Montessori” Bacău
prof. logoped Barba Mariana Silvia, C.J.R.A.E. Arad
prof. logoped Tudor Andreea, C.J.R.A.E. Hunedoara
logoped Pughineanu Elena, C.S.C. Buhuși

Grafică și tehnoredactare:

Petrea David, student E.T.T.I., Universitatea Politehnică din București

Revistă tipărită cu sprijinul
ASOCIAȚIEI COPIILOR CU NEVOI SPECIALE BACĂU



ASOCIAȚIA
"COPIILOR CU NEVOI SPECIALE BACĂU"

ISSN 2501-1774
ISSN-L 2501-1774